

HARRACHOVSKÝ ZPRAVODAJ



2010
září

10,- Kč

Speciální předvolební číslo HZ KOMUNÁLNÍ VOLBY

vyjde těsně před
komunálními volbami

**15.-16. 10.
2010**



Začala nám škola !

První září bývá pro řadu školáků dnem oblíbeným, mnozí ostřílení mazáci naopak tento den po dvouměsíční letní pohodě zrovna nevtají. Určitě se však na první školní den těšili prvňáčci. Do harrachovské základní školy jich nastoupilo celkem čtrnáct, což je bohužel o dva méně oproti plánu a zápisu, jejich třídní učitelkou bude paní Bedřiška Rydvalová, jež je novou tvář tamního pedagogického sboru. Nepříjemnou věc musela při slavnostním zahájení školního roku přítomným oznámit paní ředitelka Bervicová. Ta se týká nutného sloučení druhé a třetí třídy v naší škole. Je to opatření neplánované a potvrzá nejméně po celý tento školní rok. Bude k tomuto neprodleně svolána schůzka s rodiči. Na vině je úbytek zde

studujících dětí a tím nárůst vzrostlých nákladů, které musí do chybějícího normativu hradit samospráva města ze svých prostředků. Na druhém stupni již v minulých ročnicích byla zavedena, dle možností, praxe slučování různých hodin mezi třídami. Abychom nekončili tak nevesele zmíníme to, že za finančního krytí ze strany města byly o prázdninách před hlavním vstupem do budovy školy opraveny kamenné schody. Takéž došlo na nutnou opravu oploucující zídky vedoucí podél této školní budovy. Prázdninový čas byl také využit k částečnému vymalování interiéru v naší základce.

Krátké zprávy

Místní poplatky

Organizačně správní odbor harrachovské radnice informuje, že místní poplatek za provoz systému shromažďování sběru, přepravy, třídění, využívání a odstraňování komunálního odpadu na druhé pololetí roku 2010 byl splatný k 31. 7. 2010.

Nový koš ve „Vinklu“

Na základě podnětu od vlastníků chalup v části zvané „Vinkl“ instalovala v předešlých dnech městská údržba jeden odpadový koš, který bude mít pravidelnou kontrolu a vyprázdnění. K tomuto koši se také může pravidelně nosit ve schválených pytlích (lze zakoupit na Městském úřadě) odpad z chalupářských stavení v této části města. Koš je umístěn u penzionu Vinkl.

Že by nebožtíci hodovali?!

Divná otázka, že? Jenže přesně takovou si kladli chlapi z městské údržby, když nedávno otevřeli popelnici, která je umístěna na místním hřbitově a slouží k ukládání odpadu z tohoto místa (svíčky, věnce apod.). V ní těchto propriet bylo pomálu, za to v ní bylo uskladněno vydatné množství domovního odpadu v podobě zbytků jídel z kuchyně. Logicky tedy napadá morbidní otázka, zda se na hřbitově nepořádají obžerství mrtvých či v lepším případě živých? Anebo si někdo snaží šetřit a místo privátní popelnice pro odpad používá hřbitovní! To ale není správné řešení... No uznejte.

Poslední výzva k výměně řidičáku

Už jen několik týdnů zbývá k výměně řidičských průkazů, jejichž platnost končí 31. prosince 2010. Jde o řidičská oprávnění vydaná od 1. ledna 1994 do 31. prosince 2000. Vzhledem k očekávanému zvýšenému náporu žadatelů není rozumné návštěvu úřadu příliš odkládat. Vyřízení žádosti totiž trvá až 20 dní. Ti z harrachovských řidičů, kterých se výměna týká a neučinili tak, necht' osobně navštívit s průkazovou fotografií a platnou občankou či pasem registr řidičů Městského úřadu v Tanvaldu. Výměna nestojí nic. Bez platného řidičáku od nového roku rozhodně nesedejte za volant.

Podnikání v zemích EU přes JKM

Ministerstvo průmyslu a obchodu zastřešilo projekt, jehož náplní je pomoci zřízených jednotných kontaktních míst (JKM) pomoci jednotlivým subjektům usnadnit případné podnikání v zemích Evropské unie a ostatních členů EHS. JKM má dvě hlavní funkce. Poskytnout maximum informací, které klient potřebuje k tomu, aby mohl podnikat a zprostředkovat klientovi kontakt s příslušným úřadem, který se povoláním konkrétních činností zabývá. JKM jsou součástí celoevropské sítě, díky čemuž mohou pomoci i v případě podnikání v jiném členském státě EU. V našem kraji takovým JKM je obecní živnostenský úřad magistrátu města Liberce. Pro obecné či konkrétní dotazy v rámci této problematiky lze, například použít tento e-mailový kontakt: jkm@magistrat.liberec.cz

Výluka na zubačce

Pomalu se nám rozjela pravidelná přeshraniční doprava do Sklařské Poreby, naopak se ale narýsovala výluka na ozubnicové trati Tanvald - Harrachov, a to z důvodu výstavby nové zastávky Desná - Riedlova vila. Toto omezení bude nepřetržitě trvat ve dnech od 1. září 2010 od 8:30 až 24. září 2010 do 16:50 hod. V tyto dny a časy budou všechny vlaky osobní dopravy nahraze-

ny náhradní autobusovou dopravou v úseku Tanvald - Kořenov příp. Harrachov a opačně.

Umístění zastávek náhradní autobusové dopravy (zde také jsou vyvěšeny upravené výlukové jízdní řády):

- **Tanvald** - místní komunikace před výpravní budovou ČD (zastávka PAD „Tanvald, žel.st.“)
- **Desná** - místní komunikace III/29046a před budovou zastávky ČD
- **Dolní Polubný** - na silnici I/10 na zastávce PAD „Desná, Sklář“
- **Desná-Pustinská** - na silnici I/10 na zastávce PAD „Desná, odb.“
- **Kořenov zastávka** - na silnici I/10 nad zastávkou (nad skládkou posypového materiálu Správy silnic)
- **Kořenov** - místní komunikace před budovou ČD
- **Harrachov** - na silnici I/10 na zastávce PAD „Harrachov, Nový Svět, U Motejlků“
- **Harrachov** - na silnici I/10 na zastávce PAD „Harrachov, Nový Svět, sklárna“

Přivalové deště poničily cesty v NP

V souvislosti s přivalovými dešti na počátku srpna vznikly i Správě KRNP škody na spravovaném majetku. Některé cesty byly tekoucí vodou natolik poničené, že pracovníci terénní služby museli bezodkladně začít s jejich opravami. Proto se návštěvníci hor v dalších dnech budou moci setkat s drobnou mechanizací a pracovníky provádějícími opravy například na trase Česká budka - pramen Labe, Labská louka - Vosecká bouda. Práce na likvidaci následků však budou probíhat i na jiných místech. Ta však nejsou tak turisticky frekventovaná. Přesto se žádají návštěvníci hor o pochopení a respektování pokynů pracovníků. Je nezbytné práce provést v co nejkratším možném termínu, aby případné další deště nezpůsobily ještě větší škody.

Cesta řemeslných tradic je zprovozněna

Projekt Via fabrilis - Cesta řemeslných tradic, který realizuje Krkonošské muzeum Správy KRNP s Muzeem Ceramiki v polském Boleslavci vstoupil do své druhé fáze. Poté, co byly v obou muzeích instalovány nové expozice ve zrekonstruovaných nebo nově zbudovaných objektech, bylo možno přistoupit k realizaci vlastní Cesty řemeslných tradic z Vrchlabí do Boleslavce. Cesta vede přes osm tématických zastavení na české a šest na polské straně hranice. Jednotlivá zastavení na Cestě řemeslných tradic jsou Krkonošské muzeum v Jilemnici, Muzeum krkonošských řemesel v Poniklé, firma Rautis Poniklá, Vlastivědné muzeum pro Vysoké nad Jizerou a okolí, Památník zapadlých vlastenců v Pasekách nad Jizerou, Sklárna Novosad a syn Harrachov, expozice Šindelka v Harrachově, Dům Karla a Gerharta Hauptmannových ve Szklarské Porebe, Krkonošské muzeum v Jelení Hoře, Informační středisko ve Wleni, Muzeum Kargula a Pavlaka v Lubomierzi, Historicko-muzejní pracoviště ve Lwówku Śląském a konečně Muzeum Ceramiki Boleslavci. O řemeslných výrobcích minulých i současných, charakteristických pro jednotlivá zastavení, informuje zevrubně v rámci projektu vydaná brožura, stručněji praktická skládačka s mapou a cestovní deníček s možností otisknutí razítka. Všechny propagační tiskoviny v českém, polském a německém jazyce jsou zdarma k dostání v jednotlivých zastaveních Cesty. Veškeré informace o projektu a návazných akcích byly zpřístupněny koncem července na stránkách www.viafabrilis.eu.

Info. centra Správy KRNAP mají své patrony

V letošní letní sezoně vyrostly před informačními centry Správy Krkonošského národního parku v Harrachově a Špindlerově Mlýně dřevěné sochy patronů - čerta a medvěda. Informační centrum Správy KRNAP v Obřím dole bude zase charakterizovat pískovcová socha sovy. Tito patroni budou držet ochrannou ruku nad návštěvníky Krkonoš a zároveň se stanou prostředníky výchovy k lásce ke krkonošské přírodě především pro naše nejmladší návštěvníky. Na harrachovské informační centrum Správy KRNAP již nyní dohlíží čert, pod jehož patronací se rodiče i děti hravou formou mohou více dozvědět o krkonošské přírodě. Sochu z harrachovského smrku vyřezal sochař Ivan „Dědek“ Šmíd. Výběr patrona, kterým je čert, byl zcela jasný s ohledem na nedalekou Čertovu horu, dominantu Harrachova.

Miss louka je na Bönischových Boudách

Nejkrásnější krkonošskou louku pro rok 2010 najdete na luční enklávě Bönischových Bud. Tak rozhodla odborná komise, která vybírala z celkem 7 nominací. Louku nominoval Lukáš Neklan z Vrchlabí, který na ní s přáteli zároveň i hospodaří. Ta se nachází na enklávě Bönischových Bud nad Černým Dolem. První dům z roku 1697 na enklávě Böhnschbauden patřil Georgu Bönischovi. Později se zde usadili zaměstnanci polesí, kteří vyčistili horské louky od velkého množství kamene a louky zatravnil. Díky tomu mohl být na této enklávě pasen dobytek. Správa KRNAP připravila pro tři nejkrásnější louky dřevěné cedule s nápisem Miss louka 2010, které budou umístěny na kraji těchto luk. Odměna však čeká i na ty, kteří nám poslali ostatní nominace. Každý z nich dostane jedinečné dřevěné hrábě pana Noska z Roprachtic. Tyto hrábě jsou symbolickým pojátkem mezi člověkem a loukou. Navíc pan Nosek je tímto tradičním ručním způsobem vyrábí desítky let a jeho výrobky jsou bezmála uměleckými díly.

Obyvatelé Libereckého kraje se ve sběru bílé techniky umístili na třetím místě

Každý obyvatel Libereckého kraje prostřednictvím kolektivního systému ELEKTROWIN za prvních šest měsíců letošního roku zrecykloval více než 1,35 kg elektrošrotu. Ve srovnání s ostatními regiony se tak ve sběru bílé techniky Liberecko umístilo na třetím místě. V Plzeňském kraji, který se umístil na prvním místě, každý občan zrecykloval téměř 2 kg elektroodpadu. V celkovém objemu sesbíraného elektroodpadu Liberecký kraj skončil s přibližně 580 tunami bílé techniky na předposledním místě. První příčku obsadil Středočeský kraj (1 606 tun), následovaný Prahou (1 499 tun) a Jihomoravským krajem (1 123 tun). Recyklací se uspoří také značné množství energie, vzácných kovů i dalších nerostných surovin. Opětovně se dá využít až 90 procent hmotnosti elektrospotřebičů. Celkem Češi v prvním pololetí odevzdali 12 067 tun elektroodpadu, z toho 7519 tun chladniček a mrazniček. Následovaly velké spotřebiče jako sporáky, pračky a myčky na nádobí o celkové hmotnosti 3581 tun. Ze sběrných košů navíc ELEKTROWIN získal téměř tisíc tun vysavačů, mixérů, holicích strojků a dalších malých spotřebičů. Do tohoto systému je zapojen i harrachovský sběrný dvůr v areálu společnosti ADOS CZ.

Neprojíždějme Anenským údolím!

Od předešlé zimy je pouhý průjezd motorovými vozidly Anenským údolím zakázán příslušnými instalovanými značkami. Přesto dle poznatků místní Policie se tento zákaz především ze strany harrachovských řidičů v hojné míře porušuje. Strážcům zákona tak zřejmě nezbude nic jiného než přistoupit na vymáhání tohoto zákazu pomocí sankcí, tedy pokut. Pamatujte, že v tomto případě jde o porušování nerespektování zákazové značky, takže se dá očekávat nejenom finanční postih a zároveň také připsání cca dvou trestných bodů. Nebude tedy lepší daný zákaz respektovat?!

Bilance 2006 – 2010

*Vážení spoluobčané,
čas plyne jako voda a máme tu konec řádného funkčního období stávajícího vedení města Harrachova. Během uplynulých čtyř let jsem vás prostřednictvím Harrachovského zpravodaje v pravidelných cyklech, většinou formou rozhovoru, informoval o aktuálních problémech i úspěších. Nyní si dovoluji v tomto v podstatě posledním předvolebním vydání použít bilanční formy.*

Na počátku tohoto volebního období se město Harrachov, především díky ekonomické politice předchozího vedení, nacházelo v příznivé finanční bilanci, neboť se právě zbavilo letitých finančních závazků a mohlo se tak, obrazně řečeno, nadechnout k dalšímu svému rozvoji.

Na následujících řádcích bilancuji s případným komentářem v jednotlivých bodech to, co se za uplynulé čtyři roky povedlo, zastavím se však také u věci a okolností, které jsou za toto období z našeho pohledu neúspěchem.

Začnu u úspěchů, které se dají rozdělit do těchto oblastí:

Infrastruktura pro sport a rekreaci

Věřím, že se všichni můžeme ztotožnit s mnohaletým užívaným sloganem Harrachov - středisko rekreace a (zimních) sportů. Neskrývám, že jako milovníku sportů je mi toto téma blízké a za realizaci konkrétních projektů jsem často tvrdě bojoval. To, co dělá image a reklamu Harrachovu v zahraničí i doma,

jsou bezesporu skokanské můstky, především ten mamutí. Aby se však u nás mohla konat vrcholná sportovní klání, která zaručují našemu středisku neocenitelnou reklamu na televizních okruzích, je potřeba mít fungující a hlavně modernizovaný areál. První etapa, spočívající v rekonstrukci osvětlení velkého skokanského areálu, se díky 32 milionové dotaci od Libereckého kraje realizovala v letech 2008 a 2009. Velké poděkování za to patří bývalému vedení Libereckého kraje.

Zároveň si velmi přeji, aby mj. i městem založená obecně prospěšná společnost Klasický areál Harrachov dostala svému názvu, a byla v následujících letech motorem přeměny tohoto sportoviště v moderní arénu, sloužící také potřebám cestovního ruchu.

Další významnou investicí na poli sportovním byla nedávná rekonstrukce fotbalového hřiště v ceně 12,5 mil Kč. Máme teď krásnou moderní hrací plochu s umělým trávníkem třetí generace, včetně umělého osvětlení. Již dříve tu byl vybudován menší sportovní kurt a v současnosti probíhá rekonstrukce kabin a výstavba nového volejbalového hřiště. Vše se děje díky dotaci z Ministerstva školství, mládeže a tělovýchovy ČR, investorem přeměny fotbalového hřiště v moderní víceúčelovou arénu je TJ Jiskra. Město Harrachov tomuto projektu dalo od počátku nemalou podporu v podobě poskytnutí pozemků a finanční spoluúčasti, jež činila částku 2,3 mil Kč. Takto modernizované sportoviště nyní může sloužit bezplatně nejenom našim fotbalistům, ale také sportovním a spolkovým subjektům se sídlem v našem

městě. Sloužit bude i jako sportoviště pro harrachovské školy a školku. Komerčně využívat je mohou i jiné sportovní kluby z Česka i zahraničí a já věřím, že i tímto se pozvedne návštěvnost našeho města.

Za výrazného přispění Libereckého kraje jsme, především pro později narozené, realizovali výstavbu skateboardové U-rampy na městském pozemku u lesnické školy.

Díky intenzivním jednáním s Úřadem pro zastupování státu ve věcech majetkových došlo také k několika bezúplatným převodům strategických pozemků do vlastnictví města, na poli sportovním se tak stalo v případě významné pozemkové části běžeckého sportovního areálu.

Mám také velkou radost z toho, že sedm našich odchovanců reprezentovalo naší vlast na letošních olympijských hrách ve Vancouveru. Snažíme se však pamatovat i na naděje budoucí, v této souvislosti se město také malou měrou finančně podílelo na přestavbě skokanského areálu na Kamlu, kde především díky dotaci z MŠMT vzniklo skutečně důstojné zázemí pro skokanské záčky.

Infrastruktura a občanská vybavenost

Během uplynulých čtyř let jsme se snažili v rámci našich rozpočtových prostředků a získaných dotací průběžně opravovat některé místní komunikace (MK), veřejné osvětlení (VO) či chodníky. Za finanční dotace ve výši 4 mil Kč z prostředků Ministerstva financí se uskutečnila rekonstrukce části MK a VO na Sachrově kopci, z těchto peněz jsme také opravili vozovku MK v Rýžovišti a vybudovali nové sloupy VO kolem budoucího marketu na Klondajku. Z dotace Ministerstva obrany byl opraven v částce půl milionu korun válečný hrob a zvelebeno jeho prostranství u objektu kina. Díky dotační podpoře 2,7 mil Kč ze strany Ministerstva pro místní rozvoj jsme opravili několik mostů v našem vlastnictví, které poškodila velká voda.

Z městských prostředků jsme nechali vybudovat například chodník na Novém Světě (u sklárny a též podél mezinárodní silnice). Velmi významnou položkou, kterou jsme zcela hradili z našich prostředků, je rekonstrukce místní komunikace na Sachrově kopci s vybudováním opěrné zdi v částce cca 4 mil Kč. Opravy silnic, chodníků a veřejného osvětlení jsou vlastně nikdy nekončícím příběhem a pevně věřím, že i v budoucnu se podaří úspěšně shánět na tyto akce dostatek finančního krytí a tím infrastrukturu našeho města udržovat i obohacovat. Víím, že úplná spokojenost se stavem místních komunikací, chodníků či zeleně nikdy ze strany veřejnosti nebude stoprocentní. Naší snahou v rámci tohoto funkčního období však bylo na tyto nedostatky myslet a dovolím si tvrdit, že na údržbu městské dopravní infrastruktury jsme dle možností vynaložili nemálo finančních prostředků.

Mezi prioritní stavbu občanské vybavenosti patří dokončení a uvedení do provozu prodejny diskontu potravin řetězce Norma. Jak všichni dobře víme, tato záležitost se v uplynulých letech pro nás pro všechny neúměrně vlekla. Důvody k tomu byly různé a průběžně jsem o nich informoval. Několikrát jsem po slibu investora veřejně prohlásil, že stavba bude dokončena do určitého data a stejně krát tomu tak nebylo. Nyní po mnoha jednáních vyvolaných vedením města se zástupci německého vlastníka řetězce a vyjasnění vlastnických vztahů, se konečně blíží datum, kdy se snad již doopravdy dočkáme otevření této prodejny (podzim 2010). Stavba slavnostně započala na konci tohoto července a vše nasvědčuje tomu, že bude uvedena do provozu v půlce listopadu. Chci tímto poděkovat všem, kteří svojí prací přispěli k papírové i fyzické realizaci stavby diskontu.

Máme za sebou také uskutečnění prodeje téměř sta bytových jednotek na sídlišti Naplaveniny. Jednalo se o akci náročnou, která přinesla do obecní pokladny více než 20 mil Kč. V rámci toho jsme jako náš závazek rekonstruovali přístupové chodníky

u čtyř těchto prodaných panelových domů. V budoucnu by mělo ještě dojít k rozšíření komunikace na Naplaveninách o chodník a k prodeji posledního panelového domu na tomto sídlišti, který díky dotaci na střešní nástavbu byl z těchto majetkových transakcí prozatím vyjmut. Chci zdůraznit, že prodej těchto bytů byl veden na základě ankety všech oslovených dotčených nájemců, z nichž drtivá většina projevila zájem dané bydlení do osobního vlastnictví odkoupit.

Zcela samostatnou kapitolou je bezúplatný převod budov a pozemků na hraničním přechodu do Polska, které díky vstupu naší země do Schengenského prostoru přestaly sloužit svému účelu. Tímto bezúplatným převodem, s nímž ne všichni členové zastupitelstva souhlasili, se navýšil městský majetek o cca 50 mil Kč a dále do rozpočtu města plyne zisk z pronájmu těchto objektů cca 1 mil Kč ročně.

Mezi občanskou vybavenost zcela jistě také patří oblast vzdělávání. Hlavním článkem v tomto je chod naší devítileté základní školy (ZŠ). I nám se samozřejmě nevyhnul úbytek školních dětí, a to ať díky nižší porodnosti či odcházení rodáků do jiných koutů naší republiky z důvodů pracovních či jiných. Jsem rád, že jsme vždy dokázali odsouhlasit požadované finanční prostředky na udržení chodu školy, byť k tomu v rámci zastupitelstva nepanovala vždy jasná vůle. Do dalších let s ohledem na finanční možnosti města dnes cca 3,5 mil a jistě ne zrovna příznivý demografický vývoj bude potřeba udělat detailnější strategii fungování naší školy. Já osobně vždy budu patřit k zastáncům možného udržení chodu harrachovské devítiletky. Několika milionovou částkou jsme z vlastních zdrojů investovali do rekonstrukce plynové kotelny v ZŠ, ostatně snažíme se průběžně objekt školy a jeho okolí dle potřeby patřičně udržovat.

V jednání se státními orgány je také převod lehce zánovního cisternového vozu pro naše dobrovolné hasiče, jejichž práce si osobně velmi cením a jsou pro nás nepostradatelnou složkou. V městském rozpočtu jsme se za uplynulé čtyři roky snažili v rámci našich možností v poloze požární ochrana činnost a především vybavení naší hasičské jednotky podporovat. Nemalé nároky i finanční sebou nese povýšení při zařazení v rámci plošného pokrytí naší jednotky na úroveň poloprofesionálů, tedy JPO II/1. Bohužel nebylo a není v našich finančních silách pořídit zcela nový cisternový vůz, jenž by nahradil jeden ze současných „muzejních“. Podaná žádost o dotaci z evropských fondů na nový hasičský vůz, bohužel, nebyla schválena.

V oblasti zdravotnické se uskutečnil nákup zánovního sanitního vozu, který slouží k potřebám občanů i návštěvníků Harrachova. Pro pracovníky údržby města byl zakoupen na leasing malý nákladní vůz zn. Gazela, tato forma půjčky již byla před časem z naší strany uhrazena a uvedené vozidlo je nyní v majetku města.

Evropské projekty

Horde diskutovaným tématem ve všech městech a obcích je získávání různých dotačních prostředků. Získat je nebývá vůbec snadné, jak se mnohdy veřejně proklamuje. Troufám si i tvrdit, že bez osobních kontaktů je to někdy zcela nemožné.

Podařilo se nám v tomto období realizovat projekty z dotačních fondů v hodnotě cca 2,9 mil Kč. Například šlo projekty Marketing cestovního ruchu (SROP) či pořízení zásahové hasičské čtyřkolky (česko-polská spolupráce). Úspěšní jsme byli také u dvou malých projektů přeshraniční spolupráce na poli turistiky.

Pokud evropské programy budou pro české žadatele dostupné i v následujících letech, mělo by na ně naše město být připravené a maximálně se je snažit využívat i nadále.

Život ve městě

Jak jsem se již v úvodu zmínil, prioritou Harrachova je a bude rozvoj cestovního ruchu. Jsem přesvědčen, že jednou z možností, jak toho docílit, je využití našeho klasického sportovního areálu k pořádání pravidelných vrcholných sportovních soutěží v klasických lyžařských disciplínách. Mám velkou radost z toho, že se nám intenzivním diplomatickým jednáním podařilo získat pořadatelství Mistrovství světa v letech na lyžích pro rok 2014. Moc si přeji, aby vše úspěšně proběhlo, stejný úspěch žehnám závodům Světového poháru ve skocích (prosinec 2010) a v letech na lyžích (leden 2011). Ač si to mnozí neuvědomují, pro Harrachov je to obrovská reklama a není pochyb o tom, že z těchto akcí můžeme profitovat my všichni.

Mám také radost z toho, že se nám zde podařilo udržet festival Keltská noc, jehož organizátoři uvažovali o jiné lokalitě.

Těší mě také rozmanitý kalendář akcí v našem městě, na mnohé sportovní či kulturní aktivity se pamatovalo i finančně z rozpočtových prostředků města.

Dále jsem velmi rád, že po letech pokusů i diskuzí konečně fakticky vzniklo Sdružení pro rozvoj cestovního ruchu v Harrachově. Tento orgán, jehož obdoby po léta zdárně fungují na západ od našich hranic, může být dobrým příkladem spolupráce veřejného a především podnikatelského sektoru na poli propagace a cestovního ruchu.

Neúspěchy, aneb co mohlo být lépe

Nebudu zastírat, že obrovskou ranou pro chod a rozvoj našeho města je letošní jarní rozhodnutí Vrchního soudu o tom, že Město Harrachov je povinno uhradit z našeho pohledu nesmyslnou pohledávku z doby privatizace harrachovské sklárny, o její možné existenci jsme dlouho vůbec nevěděli a ani nikde nebyla v řádném účetnictví vedena. Takovýto závazek, který je spojen s bezúplatným převodem, město nikdy nepřijalo.

O této kauze jsem informoval čtenáře HZ ve svém prohlášení otištěném v červnovém vydání. Snažíme se proti tomuto podle nás nespravedlivému rozhodnutí bránit všemi dostupnými prostředky, musíme však být připraveni i na variantu horší. Tato věc je s ohledem na budoucí vývoj města závažná a já tu chci s plnou zodpovědností prohlásit, že ani teď ani předtím jsme nebyli v tomto lehkovážní a snažili se tomu čelit legálními právními prostředky. Nezbyvá než zatnout zuby, bojovat a věřit v možný obrat v náš prospěch.

Další mediálně prezentovanou věcí byla kauza postavení plotu na Hřebínku u Sklářské chalupy, čímž byla přehrazena hojně využívaná cesta přes jmenovaný vrch do centra města. Již v minulosti zde byly snahy o vyřešení této situace dohodou či směnou, ke které zatím nedošlo, a proto se dnes v této věci vede správné řízení - bohužel je zdoluhavé. Aby občané a návštěvníci města mohli v klidu užívat cestu okolo Sklářské chalupy, snažíme se vybudovat novou, náhradní trasu, která by se vyhnula tomuto problematickému soukromému pozemku.

Nemůžu se také nezmínit o záležitosti výstavby v našem městě. Po několik let čelíme kritice, že výstavba zde je neúměrná a poškozují místní rozvoj. V tomto ohledu bylo uvedeno v život opatření o stavební uzávěře a s každým z potencionálních stavebníků se vedou jednání a řízení o možném (ne)udělení výjimky z této uzávěře ze strany Rady města. S tím také souvisí problematika ve věci tvorby územního plánu města Harrachova. Současný stav jeho tvorby na úrovni nedopracovaného konceptu s posudkem SEA je pro mě osobně zklamáním a neúspěchem. To, že dodnes tento strategický dokument nemáme, bylo zapříčiněno nesprávným výběrem jeho zhotovitele, což se stalo v předchozím funkčním období.

Mrzí mě také, že i přes přiznanou dotaci, nedojde k výstavbě bytových jednotek v objektu s pracovním názvem DPS v Sedmidomkách. Město se na realizaci mělo podílet částkou 15 mil Kč. Díky neustálým změnám v podmínkách přidělení této státní podpory a též změnám v projektové dokumentaci, jsme se rozhodli většinovým názorem zastupitelstva tento počín zrušit. Zastupitelstvo vzalo v potaz malý zájem (po opakovaném průzkumu mezi možnými zájemci o toto bydlení) a velkou spoluúčast na tomto projektu a od realizace ustoupilo.

Věřím, že v budoucnu dojde k realizaci nějakého podobného projektu pro potřebu bydlení místních občanů.

Zlé ohlasy měl bezesporu také prodej budovy obřadní síně. Tento objekt občanské vybavenosti stál z naprosté většiny na pozemcích cizího vlastníka a jednání s ním byla vedena již několik let zpátky. Byly nám navrženy dvě alternativy - odprodat, nebo na vlastní náklady zbourat. My jsme se přiklonili k variantě první s tím, že jsme s majitelem pozemku ještě směnili pozemky pod chodníkem a v křižovatce u bistra Sommer.

Stále nepříznivým faktem, který se odráží v našem hospodaření, je ne zrovna férový výpočet rozpočtového určení daní, neboli naše město se musí starat o servis občanské a návštěvnícké infrastruktury v počtu malého okresního města, přitom však z daňových výnosů dostává příspěvek přepočtený na počet stálých obyvatel. Přesto všechno považuji za úspěch, že jsme v uplynulých letech drželi vyrovnaný obecní rozpočet, ovšem často za použití našetřených financí z vedlejších příjmů.

Prozatím jsme se, díky nastaveným koeficientům ekvivalentního počtu obyvatel, nemohli účastnit vypsaných dotačních výzev z operačního programu životní prostředí na vybudování kanalizace v Hutském koutě, na kterou máme připravenou projektovou dokumentaci.

Bohužel vinou problematického trojnásobného spoluvlastnictví objektu kina je tento objekt již delší dobu mimo provoz, neboť zbývajícími spoluvlastníky nebyl akceptován návrh města na jeho pronájem. Z jejich strany, bohužel, již také nedošlo k realizaci třetí etapy přestavby tohoto objektu.

Velká smůla nás ve formě nepřízně počasí provázela při pořádání závodů Světového poháru v letech na lyžích v lednu 2008 a díky opožděnému příchodu zimy jsme byli nuceni zrušit závody v rámci SP ve skocích na lyžích v prosinci 2009, což nikdy není příjemná záležitost, hlavně co se týká financí i propagace města na televizních okruzích. Věřme, že plánované závody v nadcházející sezoně vyjdou o poznání lépe a profitovat z toho bude i široká harrachovská veřejnost.

Berte tuto písemnou bilanci, vážení spoluobčané, jako určité malé shrnutí toho co jsme v uplynulých čtyřech letech z pohledu vedení města uskutečnili, a co naopak považujeme za neúspěch. Dobrý život ve městě dělají i dobré mezilidské vztahy. Jako nenapravitelný optimista jsem přesvědčen, že i přes hekticky vypjatou dobu v Harrachově přirozená člověčina v dobrém slova smyslu nezanikla a bude tu existovat i nadále.

Všechny popsané bilanční záležitosti nejsou nikdy jen dílem jednotlivce, tedy mé osoby. Na každém řešení, projektu či problému spolupracovali i jiní lidé, každému proto chci touto cestou poděkovat za konkrétní spolupráci. Děkuji i všem, kteří se snažili v rámci městských záležitostí konstruktivně jednat a pomoci. Speciální poděkování náleží pak všem těm, kteří mě během uplynulých čtyř let ve všech ohledech podporovali.

Tomáš Ploc - starosta města

Informace pro kandidující subjekty

Z rozhodnutí Rady města vyjde těsně před komunálními volbami (15.-16. 10. 2010) speciální číslo HZ. Zde budou informace citované z volebního zákona, místo konání voleb apod. Zbytek bude věnován jednotlivým kandidujícím subjektům. Uzávěrka byla tohoto vydání byla určena na 20. 9. 2010. Kontaktní osobou v tomto je redaktor HZ (zpravodaj@harrachov.cz, tel.: 481 540 504). Vítána tedy je nejlépe kandidátka (již je po oficiální úřední uzávěrce) s logy uskupení (pokud jsou) a patřičným programem (velikost libovolná, nejlépe kolem jedné stránky A4). Prezentace kandidujících politických subjektů je v rámci veřejné služby bezplatná. Toto je apel na všechny kandidující volební strany, využijte této možnosti. Harrachovský zpravodaj vychází v nákladu 300 výtisků a trvale je umístěn v elektronické podobě na webových stránkách města.

Losování čísel kandidujících subjektů

V pátek 27. 8. 2010 proběhlo v kanceláři tajemníka Městského úřadu losování čísel pro kandidující volební strany do zastupitelstva města Harrachov. Na základě toho bylo vydáno toto rozhodnutí pořadí:

- vyl.čís. 1 SNK Evropští demokraté NEZÁVISLÍ
- vyl.čís. 2 Strana zelených
- vyl.čís. 3 Věci veřejné
- vyl.čís. 4 Demokratická regionální strana
- vyl.čís. 5 Občanská demokratická strana
- vyl.čís. 6 Strana pro otevřenou společnost
- vyl.čís. 7 Starostové pro Liberecký kraj
- vyl.čís. 8 Dělnická strana sociální spravedlnosti

Bilanční otázka na členy zastupitelstva města

Redaktor HZ oslovil e-mailem současné členy městského zastupitelstva s následující otázkou:

Co považují v uplynulých čtyřech letech z pozice zastupitele za přínos a naopak nezdar v životě Města Harrachov?

Do prvního zářijového dne na tuto otázku odpověděli níže uvedení zastupitelé takto:

Přemek Vodsedálek, místostarosta města (SNK ED): Pokusím se na tuto otázku chronologicky zareagovat, jenom velice krátce, protože čtyři roky je dlouhá doba, ale z mého zjištění na prosazení některých věcí naopak velice krátká a nějaké hluboké studie by se nevešly do této krátké sondy. Můj názor je ten, že převládaly pozitivní věci, ale samozřejmě ty nepříjemné se Harrachovu také nevyhýbaly, jako ostatně nikde jinde.

Pozitivem pro Harrachov jako středisko turistického ruchu a zejména lyžařského sportu byl v roce 2007 vstup do Schengenského prostoru. Harrachov ve spojení se sousedními Jakuszyceci se stal opravdovým rájem běžkařů bez hranic, který ve střední Evropě asi nemá obdoby z čehož může do budoucna jenom těžit. Co se týká výstavby jsem rád, že došlo k vyhlášení stavební uzávěry. Jsem ale pro to, aby se v již zahuštěném centru dokončila plánovaná výstavba, protože to vzhledu města prospěje a turisté a návštěvníci města se nebudou muset dívat na některé stávající ruiny. Faktem je, že zenit výstavby je už dávno za vrcholem, nasvědčuje tomu to, že se někteří investoři zbavují pozemků a dokládá to i prodej dříve koupených bytů. Důvody mohou být různé, ale Harrachov není nafukovací a kapacita sjezdovek v exponovaných termínech je v tuto chvíli také naplněna. Pro Harrachov je určitě dobré, že v roce 2008 v rámci Svazku měst a obcí Krkonoše se začala projednávat teze rozvoje lyžařských středisek Krkonoš, výsledkem dialogu by měla být dlouhodobá společná koncepce rozvoje celých Krkonoš včetně Harrachova.

Jedná se o začátek dialogu, ale pozitivní určitě je, že se v roce 2009 expertní komise KRNAPu a MŽP souhlasně vyjádřila k propojení lyžařských středisek Harrachova a Rokytnice nad Jizerou. Je to první vlašťovka a spokojeni budeme, až se skutečně mezi oběma středisky začne jezdit. Další dobrou věcí, která se stala je to, že budovy na bývalém hraničním přechodu, které Město Harrachov převzalo bezúplatně od státu, se nestaly danajským darem, protože zpočátku navrhované využití těchto budov organizačními složkami státu vysumělo do ztracena, nikdo z nich o ně neměl zájem. Proto byly budovy komerčně pronajaty a do rozpočtu města z nich jde cca milion korun ročně, což není v případě Harrachova zanedbatelná částka. Ne všude se toto obcím podařilo a budovy byly navraceny státu a zejí v současné době prázdnotou. Zimní údržba to je další téma k zamyšlení, solit, nesolit každé má své příznivce a odpůrce, navíc je to komplikované krajskou údržbou a údržbou ŘSD. Svoje hrají také jejich i naše finanční možnosti, plán údržby je stanoven, myslím si, že ke stávající hustotě provozu optimálně, během těchto čtyřech let jsme se ho snažili korigovat s více či méně dobrými výsledky. V kritických chvílích, které v Harrachově občas nastanou v jeden okamžik zaznamenáme z jednoho kouta Harrachova proč se solí a vzápětí z druhého kouta proč se nesolí. Prioritou v těchto chvílích je pro nás bezpečnost občanů a plynulost silničního provozu. Další téma k zamyšlení jsou skokanské můstky v Harrachově, ať někdo chce nebo ne, k Harrachovu neodmyslitelně patří a vytváří jeho popularitu, ale zároveň chátrají. Proto si myslím, že vznik o.p.s. Klasický areál je jedinou šancí na jejich záchranu a Město na jejich záchranu správně vložilo do této neziskovky 1,4 milionu korun. Dále byl vyřešen v roce 2009 horký brambor z minula, a to prodej obřadní síně. V podstatě jsme jinou možnost neměli, buď draze koupit pozemek pod obřadkou, nebo prodat budovu. Zastupitelstvo se myslím správně přiklonilo k druhé variantě. Nyní ale potřebujeme nalézt nový prostor pro obřadní síň. Podnikají se v tom kroky a věřím, že v dalším funkčním období toto bude zastupitelstvem města ke spokojenosti vyřešeno. Dále vzniklo nové hřiště u lesnického učiliště, určitě pozitivní věc, staví se vodovodní přivaděč, který přivede do Harrachova vodu v dostatečném množství a kvalitě. Probíhá rekonstrukce čistírny odpadních vod a opravy stávající kanalizace. Máme zpracován koncept fungování městské policie společně s Rokytnicí nad Jizerou, bohužel 3x se nám v této souvislosti nepodařilo dosáhnout na dotační peníze. Je zpracován projekt na kamerový systém a tvoří se podle zkušeností, např. Bedřichova určitě potřebný navigační systém města. Instalovali jsme za krajské peníze měřiče rychlosti. Vše se bude odvíjet od úspěšnosti získávání dotací. Město prodalo za velmi rozumné ceny byty v panelových domech. Zájem o jejich koupi nás utvrdil v tom, že to bylo správné rozhodnutí. Začaly nám také jezdit konečně vlaky mezi Sklářskou Porebou a Harrachovem. To je velice pozitivní věc. Město také finančně přispělo Jiskře na vybudování fotbalového hřiště. A konečně po neskutečných průtazích se začala stavět dlouho očekávaná NORMA, průtahy nebudu zmiňovat, protože by to zabralo celou stránku. Jak jsem zmínil na začátku, že začnu chronologicky stručně, tak toto funkční období začalo pro Harrachov bez dluhů, na tomto oddlužení mělo velkou zásluhu minulé vedení města, ale bohužel v současné době jsme odvolacím soudním rozhodnutím z března tohoto roku v souvislosti s provedenou privatizací harrachovské sklárny v roce 1993 povinni zaplatit úvěrovému žalobci J. F. WORLD BROKERS s.r.o. částku cca.80 milionů korun. Jsme přesvědčeni, že privatizace sklárny před 17 lety proběhla špatně a Město Harrachov se nikdy nestalo úvěrovým dlužníkem v rámci této privatizace. Město se tomuto odvolacímu soudnímu rozhodnutí a nařízené exekuci v současné době brání všemi dostupnými právními prostředky. Tak a tímto výčtem jsem se dostal do současné doby. Samozřejmě jsem nezmiňoval všechny věci, ale ještě zmíním v souvislosti se za-

čátkem školního roku naši školu a školku, které jsme v těchto dnech finančně zabezpečili, aby obě mohly do konečného soudního rozhodnutí řádně fungovat.

Miloslav Rýdl (ODS): Jsem rád, že Harrachov konečně začíná mít sportovní zázemí. Snad bude i dokončena prodejna potravin, na kterou se většina z nás těší. Co mě však mrzí? Špatná rozhodnutí našich předchůdců, na které stále všichni doplácíme.

Eva Zbrojová (DRS): Spolu s ostatními současnými zastupiteli jsem byla před necelým týdnem redaktorem Harrachovského zpravodaje p. Soukupem vyzvána, abych přispěla do tohoto čísla HZ článkem o svých dojmech z práce zastupitele města Harrachova za poslední volební období.

Mohu se zmínit o úspěších, jako je zahájení výstavby prodejny Norma, založení o.p.s. Klasický areál Harrachov, vybudování osvětlení skokanských můstků a nového fotbalového hřiště, či zahájení rekonstrukce cesty na Sachrově kopci.

Protože se v komunální politice pohybuji již dvanáctým rokem, z toho posledních osm let v opozici (Demokratická regionální strana, Strana zelených, Strana pro otevřenou společnost), mohu trochu srovnávat:

- oproti volebnímu období 2002-2006 se v posledním volebním období podařilo prosadit opatření ke zvýšení přesnosti výstupů z jednání MZ - jednání MZ mohou být a jsou monitorována
- po určité období se nám zastupitelům podařilo získávat zápisy z jednání Rady města (bohužel v současné době zápisy již zhruba po čtyři měsíce opět nedostávám)

Toto považuji za úspěchy opozičního člena zastupitelstva města Harrachova.

Pokud se mám vyjádřit k současné situaci místa, ve kterém žijeme, je to smutnější pohled. Ekonomická krize v Harrachově nezačala, jako téměř všude, teprve před dvěma lety, ale vplížila se k nám již před čtyřmi až pěti lety. Důvody? První rána byla velmi špatná zima. Všichni, kdo se trochu zabývají turistikou,

vědí, že po špatné zimě přijde nedůvěra k počasí v sezoně příští i přespříští. U nás se tato nedůvěra, spojená s nedostatkem návštěvníků, sdružila s převisem nabídky ubytovacích kapacit nad poptávkou. Ano, domy apartmánového typu, které opozice v Harrachově po celou dobu marně odmítala, nám všem "podsekly nohy", a to do slova a do písmene. Dokonce i členům koalice (ODS, SNK Evropští demokraté), kteří mnohdy jakoby bez rozumu hlasovali ve prospěch návrhů koalice a jejich předáků. Cenová válka mnoha majitelů rezidenčních bytů nutí místní obyvatele k pronajímání svých objektů za ceny pod hranici rentability. Všichni víme, že dnes není situace v Harrachově růžová, mnozí z nás na své domy vyvěsili informaci o záměru prodeje, někteří se již odstěhovali. Já, která nejsem "původem" z Harrachova, ale pro místo aktivně pracuji již mnoho let, vás všechny prosím, abyste vytrvali a z Harrachova neodcházeli, protože věřím, že při rozumném hospodaření a za použití „selského rozumu“ má Harrachov dobrou šanci na život.

Martin Soukup (SNK ED): Jako Harrachovák a sportovní fanďa jsem rád, že došlo k realizaci první etapy rekonstrukce areálu velkých skokanských můstků (umělé osvětlení), taktéž mám radost z nové „umělky“ na fotbalovém hřišti. Je dobře, že konečně dojde k dostavbě a otevření marketu Norma. Jako dobrovolný hasič jsem zajásal nad tím, že jsme díky dotaci získali terénní zásahovou čtyřkolku. Naopak mě mrzí, že jsme neuspěli v rámci velkého projektu na nový cisternový vůz a že několik, troufám si říci, dobře připravených evropských investičních projektů nebylo realizováno díky jejich zamítnutí rozhodovacími orgány. Velkou ranou, která je prohrou všech Harrachováků, bylo rozhodnutí Vrchního soudu o úhradě jakéhosi pochybného dluhu ještě podivnější soukromé společnosti. Bohužel budeme tak možná platit za chyby z dob těsně porevolučních. Rozvoj města díky tomu bude o dost obtížnější.

Volné pobíhání psů...

V poslední době se množí stížnosti harrachovských občanů na volně se pohybující psy bez dohledu po veřejných prostranstvích v Harrachově. Vedení města proto apeluje na držitele nebo chovatele psů a na osoby, kterým byl pes i přechodně svěřen a mají ho ve své moci, aby své čtyřnohé miláčky na veřejných prostranstvích vodili na vodítkách. To z toho důvodu, aby volně pobíhající psi neobtěžovali a neznečišťovali okolí nás všech. Mám na mysli hlavně dětská hřiště, upravená prostranství, květinové záhony, veřejnou zeleň a podobně.

Zároveň v této souvislosti chci upozornit na to, že znečištění veřejného prostranství psem je přestupkem podle § 47 odst. 1. písm. d. zákona č. 200/1990 Sb. o přestupcích ve znění pozdějších předpisů. Držení psa je částečně upraveno v § 127 zákona č. 40/1964 Sb. občanského zákoníku v platném znění, kdy se vlastník věci (zvířete) musí zdržet všeho, čím by nad míru přiměřenou poměrům obtěžoval jiného nebo čím by

vážně ohrožoval výkon jeho práva v souvislosti s výše uvedeným nesmí také nechat vnikat chovaná zvířata na sousedící pozemky. To jenom připomínám pro oživení, že kromě radosti z chovu má držitel psa i určité povinnosti vůči samotnému psu a jeho okolí.

Ve smyslu výše uvedeného budeme podpůrně iniciovat přijetí obecně závazné vyhlášky, kterou se upraví pravidla pro pohyb psů na veřejných prostranstvích Harrachova, popřípadě se vymezí prostory pro volný pohyb psů, ale zdůrazňuji také s podmínkou, že bude pes pod trvalým dohledem doprovázející osoby. Naším cílem není samozřejmě diskriminace majitelů psů, ale nelze tolerovat svévolné chování, při kterém může docházet k poškozování majetku obce a občanů.

P. Vodsedálek

NABÍZÍM PROVEDENÍ elektromontážních a údržbářských prací.

Petr Fiala, Nový Svět 467, Harrachov.

Tel.: +420 731 068 003

Do jakého kontejneru? Aneb jak třídit odpad?

Od některých z vás, čtenářů, jsme zaregistrovali podnět na vytvoření článku popisující správné třídění domovního odpadu. Po našem městě je instalováno hned několik různých kontejnerových nádob, proto jistě neškodí malá osvěta. Ostatně nakládání s odpady patří mezi nákladné položky v rozpočtovém vydání města, jejich správné třídění zcela jistě dokáže část těchto financí ušetřit, nehledě na čas. Následující informace jsme čerpali ze stránek jednoho z největších zpracovatelů odpadů společnosti Eko-kom.

Jak třídit?

Odpady bychom měli třídit přímo doma, pozdější roztřídění odpadu není často možné - smícháním se odpad znečistí nebo slepí. Např. zamaštěný papír už není možné zpracovat.

Dobrá rada: pořídte si do domácnosti další koše na ukládání papíru, skla a plastů. Pokud se vám koše do bytu nevejdou, můžete je nahradit papírovou krabicí, do které postavíte tři tašky. Do jedné tašky budete dávat papír, do druhé plasty a do třetí sklo. Do tašky dávejte raději pouze nerozbité sklenice a lahve, pokud se vám rozbije sklenička, odnešte ji raději opatrně rovnou do příslušného kontejneru.

Nádoby na tříděný sběr odpadu

- **SBĚR PAPIŘU** - modrý kontejner: noviny, časopisy, kancelářský papír, reklamní letáky, knihy, sešity, krabice, lepenka, kartón, papírové obaly (např. sáčky)
Prosím, nevhazujte: mokrý, mastný nebo jinak znečištěný papír, uhlový a voskovaný papír, použité plenky a hygienické potřeby
- **SBĚR SKLA** - zelené a bílé kontejnery: láhve od nápojů, skleněné nádoby, skleněné střepy - tabulové sklo
Prosím, nevhazujte: keramiku, porcelán, autosklo, drátěné sklo a zrcadla.
- **SBĚR PLASTŮ** - žlutý kontejner: PET láhve od nápojů (prosím, nezapomeňte je sešlápnout!), kelímky, sáčky, fólie, výrobky a obaly z plastů, polystyrén
Prosím, nevhazujte: novodurové trubky, obaly od nebezpečných látek (motorové oleje, chemikálie, barvy apod.)
- **SBĚR KOVŮ** - Kovové odpady se odnášejí do sběren, nebo na sběrné dvory.
- **SBĚR NÁPOJOVÝCH KARTONŮ** - v případě Harrachova pro ten-

to účel jsou k dispozici zdarma na Městském úřadě oranžové pytle. Po jejich naplnění se odnášejí k místům, kde se nacházejí kontejnery na tříděný odpad.

Sběrný dvůr

Sběrný, nebo také „recyklační“ dvůr je místo, kde můžete odevzdat odpady, které se nevejdou do běžných kontejnerů. Každý dvůr má svého správce a ten vám poradí, do kterého kontejneru můžete odložit odpady, které jste přinesli, nebo přivezli. V našem případě je to sběrný dvůr umístěný v areálu společnosti ADOS CZ za autobusovým nádražím.

Na sběrný dvůr můžete odvézt většinou tyto druhy odpadů:

- **KOVY:** železný šrot, hliníkové předměty, barevné kovy, plechovky, hrnce apod.
- **OBJEMNÉ ODPADY:** starý nábytek (křesla, židle, skříně, válečky apod.), podlahové krytiny (koberce, linolea), umyvadla, toalety, nefunkční sporáky, pračky
- **ELEKTROTECHNIKA:** televize, rádia, počítače, mikrovlnné trouby, ledničky apod.
- **STAVEBNÍ SUŤ:** cihly a beton z drobných rekonstrukcí v bytě
- Nebezpečné odpady jsou sbírány na dvorech vybavených speciálními ekosklady. Je to vlastně taková budka s nádobami a dvojitou podlahou - to proto, aby nebezpečné látky nemohly uniknout. Mezi nejčastější druhy nebezpečných odpadů patří: léky, zářivky, výbojky, akumulátory, galvanické články (baterky), ledničky - mrazničky, barvy, lepidla, oleje a nádoby jimi znečištěné atd.

Pojízdna sběrna nebezpečných odpadů

...je speciálně upravený nákladní automobil vybavený speciálními kontejnery na nebezpečný odpad. Tyto sběrné zajíždí pravidelně do obcí, mají svůj jízdní řád a zastávky, to se děje i v případě Harrachova, kam tato služba zavítá dvakrát ročně, a to obvykle na jaře a podzim.

SMĚSNÝ DOMOVNÍ ODPAD - každá domácnost v našem městě by měla mít přístup (k dispozici) ke svému kontejneru, resp. k evidované popelnici. K dispozici jsou také plastové pytle na směsný odpad, které lze zakoupit na Městském úřadě.

Není třeba dodávat, že vše výše uvedené se týká řadových občanů - fyzických osob. Podnikatelské subjekty se musí do systému likvidace odpadů přihlásit samostatně, tedy uzavřít za úhradu patřičnou smlouvu s městem. Pamatujte na to!!



Jedno ze stanovišť kontejnerů před bývalým OD Horal v centru města.

S Idolem se vyplatí jet dětem do školy

Koordinátor veřejné dopravy Libereckého kraje, společnost Korid LK, má dlouhodobý zájem na zvyšující se informovanosti cestující veřejnosti. „Cestující v našem kraji stále mají trvalý zájem o kvalitní a úplné informace o tom, jak funguje Integrovaný dopravní systém IDOL a o kartě Opuscard, která je jim nezbytným pomocníkem pro čerpání všech výhod, které tento systém přináší,“ řekla Pavlína Velikovská, ředitelka společnosti Korid LK, Koordinátora veřejné dopravy Libereckého kraje. Na podzim letošního roku proto připravil Koordinátor informační kampaň zaměřenou na tarif IDOL a karty Opuscard. Vzhledem k tomu, že skončily prázdniny, a všem žákům a studentům právě začal nový školní rok, v kampani se zaměřili především na ně, resp. na způsoby, jak lze při cestě do školy a ze školy s IDOLEM ušetřit.

„Podmínkou pro výhodné cestování žáků a studentů je nejenom opuscard s nastaveným studentským profilem, ale v případě žáků a studentů dojíždějících mimo zóny s MHD také řádně vyplněná, a školou i dopravcem potvrzená, žakovská průkazka,“ doplnila Pavlína Velikovská. Žakovskou průkazku lze vyzvednout a potvrdit v informační kanceláři kteréhokoliv autobusového dopravce zapojeného do IDOL. Vlastníci opuscard si mohou v těchto informačních kancelářích nechat nastavit profil žák, nebo student. Ti, kdo opuscard ještě nemají, mohou na těchto místech podat žádost na její získání.

Karta opuscard existuje ve dvou variantách, osobní a anonymní. Osobní karta je nepřenosná, vhodná pro pravidelné cestující, lze na ni nahrávat také nepřenosné časové kupóny. Při jejím pořízení je nutné vyplnit potřebné formuláře, dodat fotografii průkazového formátu a zaplatit pořizovací cenu 140,- Kč. Při ztrátě nebo poškození karty lze kartu zablokovat a vrátit zůstatek peněz uložený na kartě, případně proplatit nevyužitou část předplatního kupónu či jej převést na novou kartu. Anonymní karta je přenosná, vhodná pro nepravidelné cestující, lze na ni nahrávat pouze jízdenky pro jednotlivou jízdu, turistické jízdenky IDOL+ a IDOL 5+ a přenosné časové kupóny. Při ztrátě však nelze kartu zablokovat, a tím pádem ani vrátit zůstatek peněz uložených na kartě. „Pořízení anonymní opuscard je velmi jednoduché, tuto kartu si cestující může pořídit na kterémkoliv předprodejním místě opuscard. Po zaplacení pořizovací ceny 95,- Kč je mu karta ihned vydána,“ sdělila Velikovská. „Ve spolupráci s dopravci připravujeme prodej těchto karet i přímo u řidičů příměstských autobusů,“ doplnila.



Studenti ve věku 15-26 let vlastníci opuscard mohou využít kategorii „STUDENT 15-26“. „Uvedeme-li pro příklad cestování ze Semil do Liberce, potom vychází cenová úspora při využití třicetidenního studentského kupónu oproti nákupu jednotlivých jízdenek přibližně 300 Kč“, řekla Ing. Hana Ledererová, dopravní specialista Koordinátora. Samozřejmostí u tohoto kupónu je možnost využívat také MHD v Liberci po celých třicet dnů jeho platnosti. Student dojíždějící ze Semil potřebuje kromě opuscard s nastaveným profilem student také dopravcem a školou potvrzený žakovský průkaz.

Významnou finanční úsporu mohou zaznamenat také žáci základních škol do 15-ti let. Ti po zvolení tarifu „ŽÁK -15“ zaplatí na trase Semily - Liberec za 30-ti denní kupón pouhých 528,-Kč. Při koupi jednotlivých jízdenek by se náklady na každodenní cestování vyšplhaly na částku 672,-Kč.

Předplatní žakovské a studentské kupóny platí v rámci časové platnosti také o sobotách, nedělích a ve státem uznané svátky. Jednotlivé žakovské ani studentské jízdenky lze v tyto dny vydat pouze pokud je tato skutečnost na žakovské průkazce vyznačena, např. při cestě na studentskou ubytovnu, apod.

Další informace včetně tarifního počítadla lze získat na internetových stránkách www.iidol.cz, v předprodejních a informačních kancelářích jednotlivých dopravců IDOL, případně na telefonním čísle 485 110 073.

(kraj - lbc)

Harrachováci nejsou lhotejní

Sledováním televizních i jiných záběrů z letošní bleskové velké vody, jež řádila počátkem srpna na mnoha místech v našem Libereckém kraji, jistě u mnohých vyvolala otázku, jak postiženým lidem z těchto lokalit pomoci. Proto v této souvislosti několik dní poté město Harrachov vyhlásilo veřejnou věcnou sbírku. Občané Harrachova tam mohli v pracovních dnech na radnici nosit, například šatstvo, mycí, či zmetací prostředky nebo potřebné nářadí. Velikost sbírky předčila v dobrém slova smyslu očekávání.

„Do data uzávěrky příjmu věcné sbírky, tedy do polední hodiny 25. 8. 2010, se ve shromaždišti této pomoci v garáži harrachovské radnice, sešlo neuvěřitelně velké množství potřebných věcí. Většinou se jednalo o obnošené šatstvo, ale také mycí prostředky, kbelíky a košťata. Tyto úklidové prostředky byly následně odvezeny do postižené obce Raspenava, s dodaným šatstvem si v rámci distribuce poradí osvědčená charitativní evangelická společnost Diakonie. Všem Harrachovákům, kteří svým dílem do veřejné věcné sbírky přispěli, touto cestou děkuji.“ Sdělil k tomuto harrachovský starosta Tomáš Ploc. Přiložený snímek dokládá velikost darované pomoci v garáži radnice v den po uzávěrce příjmu.



Velká voda zanechala škody

Ve srovnání s Frýdlantskem a jinými částmi Libereckého kraje zanechalo běsnění po velkých lijácích a následné zvednutí vodě po sobě malé škody. Přesto i zde byla na majetku města vyčíslena škoda v řádech několika milionů korun. Seznam poškozeného městského majetku byl řádně sepsán a předán do žádaného data na Krajský úřad v Liberci. S ohledem na celkový rozsah takto poničeného majetku v kontrastu toho co se dělo hlavně na Frýdlantsku je zřejmé i pochopitelné s jakou případnou pomocí kraje či státu se dá v našem případě počítat. Nicméně v celokrajských tabulkách je naše město vedeno jako povodňové postižené, takže nezbyvá alespoň v nějakou finanční pomoc věřit. Navíc nepřízeň počasí se konala v době hudebního festivalu Keltská noc a toto se samozřejmě projevilo na jeho návštěvnosti, byť jeho program se za cenu vypětí podařilo celý uskutečnit.

Rozvodněná Mumlava zcela poničila a strhla mostek v lokalitě Rybárna. Taktéž mnohé obecní cesty utrpěly vážný stupeň postižení. Za všechny například jmenujme spojovací cestu od centra města k lanové dráze vedoucí přes Milerák či v Rýžovišti „do buků“. V případě Mileráku se jedná o opakující se problém, kde bude třeba hledat ideálnějšího řešení, než jen výpravu stávajícího perkového povrchu. O běsnění vodního živlu vypovídá také článek ze zásahů našich dobrovolných hasičů.

Harrachovské letní akce provázela dešť

Letošní harrachovské léto bylo pro pořádání tamních kulturně společenských akcí časem poněkud nešťastným. Až na výjimky většinu z nich provázelo nepříznivé počasí v podobě deště a chladna. Posuďte sami...

7. HARRACHOVSKÉ PIVNÍ SLAVNOSTI: tento již zavedený podnik se letos potýkal s enormní nepřízní počasí. Pečlivě naaranžovaný program a bohatý výběr piv (např. Harrachov, Primátor, Nová Paka, Svijany) kazil dešť a na 24. červenec nízké teploty. Ještě, že pro nepřízeň počasí se přítomní mohli, například schovat do sklářské hutě a zde sledovat práci místních borců. Zlatým hřebem večera, nebo spíše noci byl závěrečný ohňostroj.

KELTSKÁ NOC: Co se týká počasí, tak to byla totální pomsta Jemnostpana Krakonoše. Ten nejvýše položenému českému hudebnímu festivalu nadělil téměř po celou dobu vydatné dešťové srážky. Ty ostatně přinesly velkou vodu a s tím spojené starosti, o kterých píšeme v souvisejících článcích. Velký obdiv naleží pořadatelům, že i přes tyto překážky zajistili normální průběh programu a především velký dík patří všem divákům, kteří přijeli a vydrželi po celou dobu festivalu. Bylo to náročné, akce dokonale připomínala bahnitými podmínkami „Woodstock“ pod skokanskými můstky.

COUNTRY VEČER V ZAKOUTÍ: Bouřka a deštivo. Tradiční akce k zakončení letní sezony na koupališti se nesla právě v tomto duchu. V úterý 24. srpna převážně vinou těchto podmínek dorazilo k Balabánům do Zakoutí jen cca třicet věrných návštěvníků. Těm náleží dle slov pořadatelů poděkování. Snad příští rok se tu usměje slunce.

TRADIČNÍ HASIČSKÝ TÁBORÁK: Co jiného se může přihodit, když je vše nachystané a dokonce poprvé za dobu jejich konání tu vystoupí živá kapela? Že k tomu všemu prší! Hasičský letní táborák měl také tu smůlu. I přesto, že prudký dešť předčasně utnul živé vystoupení country skupiny Fous z Jablonce nad Jizerou, zachovali se její členové více než statečně a hrstce přítomných zaspívali pod instalovaným stanem (díky za půjčení TJ Jiskra a SKP Harrachov) i bez ozvučení nemálo krásných písniček. Snad napřesrok na podobné akci to bude s počasím lepší.

(foto ms, I.Zapletalík)



Keltská noc 2010

Vlaky do Polska již jezdí!!

To co bylo dlouho zamlženo někde v dáli se stalo realitou. Od soboty 28. srpna 2010 jsou konečně plnohodnotně v rámci přeshraničního ruchu v provozu pravidelné vlaky ze Sklářské Poreby do Kořenova. Tedy snad již napařad bez přestupu na autobus v Jakuszycích, jak to mu bylo po celé dva letní měsíce od slavnostního zahájení fungování opravené česko-polské trati.

Bez povšimnutí médií bylo chybějící místní pohraniční ujednání (MPU) podepsáno 12. srpna s platností od následujícího dne. Provoz přes hranice měl být zahájen 14. srpna, ale česká Správa železniční dopravní cesty (SŽDC) požádala o odložení zahájení provozu na 28. srpna. Do Tanvaldu se údajně nepodařilo zajistit potřebné dva výpravčí.

Za hustého deště a o pár minut později oproti plánovanému příjezdu se v sobotu 28. 8. 2010 ráno z poslední zatačky před vlakovou stanicí Harrachov pomalu vynořila moderní nízkopodlažní motorová jednotka typu SA 134. Mezi několika desítkami nadšenců, povětšinou z blízkého okolí, se na nádraží v té chvíli rozlehl spontánní radostný výkřik. Prvním pravidelným vlakem po 65 letech se tak konečně mohli všichni svézt po malebné horské trati vedoucí po česko-polské hranici. Teprve v tom okamžiku bylo definitivně dokončeno to, co bylo ještě před pár lety jen vzdálenou vizí a ještě před pár měsíci netrpělivě očekávanou událostí, dostávající postupně bohužel poněkud hořkou příchut'. Do historie se tak zapíše tento den jako ten, kdy poprvé od října 1947 přijel do dnes české stanice Harrachov (původní německé Stickerhäuser, polské Tkacze) z „půlnočního směru“ pravidelný osobní vlak. Jen o pár hodin později se stejné návštěvy dočkala i dřívější pohraniční stanice Polubný, dnešní Kořenov. Sem zavítal pravidelný přeshraniční vlak dokonce poprvé po pětadesáti letech, během nichž se Evropa vypořádávala s druhou světovou válkou a jejími následky. Je více než symbolické, že na obnovu této trati výraznou měrou přispěla ze svých zdrojů právě integrující se Evropa.

O den později, tedy v neděli 29. 8. 2010 vyzkoušel nové spojení k polským sousedům též redaktor HZ. Důležitou informací pro cestující veřejnost je to, že v současné době ve vlaku funguje režim dvou průvodčích, tedy z Harrachova (případně Kořenova) si u českého (Viamont) po nastoupení zakoupíte jízdenku na státní hranici (z Harrachova 8,-Kč na osobu). Dále se o vás bude zajímat

jeho polský protějšek (Przewozy Regionalne), ten vám pak může prodat jízdenku až do cílové zastávky Szklarska Poreba Górna (lze rovnou koupit i zpáteční lístek), ale zde pozor, jen v polských zlotých. Cena pro jednu osobu do cílové zastávky stojí od hranic 4,- PLN. Vyplatí se tedy mít k dispozici dvoje peněženky. To ostatně již řada z nás „hraničářů“ léta s úspěchem praktikuje, takže by to neměl být větší problém, ten může nastat spíše u návštěvníků z jiných částí Česka či ze zahraničí.

První veřejnosti určený jízdní řád vlakové dopravy mezi Sklářskou Porebou a Harrachovem byl platný od 28. srpna do 31. srpna, od 1. září do 24. září začal platit výlukový jízdní řád (viz článek o výluce v krátkých zprávách). Autobusy zajišťující náhradní dopravu Českých drah nezajíždí v Harrachově k nádraží a tak všechny vlaky společnosti Przewozy Regionalne a Viamont budou jezdit do Kořenova, aby byla zajištěna návaznost mezi spoji. Od 25. září by měl platit stálý jízdní řád. Podobu kompletních jízdních řádů této pohraniční vlakové dopravy naleznete na dotčených vlakových stanicích, či například na stránkách www.zubacka.cz či na www.harrachov.cz

Na snímku Dana Hlouška je zabrán prvně přichozí veřejný vlakový spoj před odjezdem do Sklářské Poreby.

(ms, s použitím stránek zubacka.cz a harrachov.cz)



Výstavba marketu NORMA započata

Po letech čekání, posouvání termínů a nejistoty opět svítá naděje, že se před nastávající zimní sezonou horské středisko Harrachov dočká očekávaného provozu prvního supermarketu. V pondělí 26. července 2010 zástupce investora (spol. Norma k.s.) společně s vedením Města slavnostně zahájili poklepáním na základní výstavbu samotného objektu budoucího supermarketu v Harrachově.

V přípravách a následných krocích na postavení větší prodejny širokého spektra potravin a dalšího zboží se započalo ještě v minulém volebním období. Během více než pěti let postupně svítala a zase zhasínala naděje, že se Harrachov zmíněného zařízení dočká. Několikrát se také měnil možný provozovatel z řad řetězců působících na českém trhu. Tím bude nakonec společnost Norma, jež má svoje domovské kořeny v Německu a na českém trhu obhospodaruje několik desítek svých diskontů.

„Harrachov se svým počtem stálých obyvatel jistě nepatří do prioritního hledáčku v rozvojových plánech obchodních řetězců. Proto také se jednání o samotné realizaci marketu dlouho vedla a mívala značně nejistý výsledek. Nicméně po část roku, hlavně v zimní sezoně, se naše středisko dá co do počtu se zde pohybujících lidí přirovnat k malému okresnímu městu. Stávající obchodní infrastruktura pak na to nemůže patřičně reagovat. Jako



samospráva města také dobře z průzkumů víme, že si existenci tohoto typu prodejny přeje většina zde žijících obyvatel. Víím, že slibovaných termínů dokončení výstavby již byla řada, ale díky skutečně aktivnímu přístupu německé centrály společnosti Norma se přetavení vize ve skutečnost stává v mých očích skutečně reálnou.“ Říká harrachovský starosta Tomáš Ploc těsně po poklepání na základní kámen objektu diskontu. Nyní již plocha budoucí

prodejny plně patří stavbařům, kteří vzdor přírodním podmínkám se snaží stavbu marketu dokončit v avizovaný čas.

Na fotce zachycen starosta Ploc s ředitelem české pobočky Norma k.s. p. WiBlicenem při poklepání základního kamene.

(ms)

První půlka srpna ve znamení tří zásahů

Bleskové povodně, které o druhém srpnovém víkendu pustošily část Libereckého kraje se také malou měrou nevyhnuly ani Harrachovu. V ten čas tu zrovna probíhal hudební festival Keltská noc a zrovna první z výjezdů měl k němu souvislost.

6. 8. 2010 - 22:56 hod

Operačním střediskem v Semilech byl vyhlášen jednotce poplach ve znění - Technická pomoc, rozvodněná Mumlava na běžeckém stadionu, kde je dočasně zřízen stanový tábor pro účastníky festivalu Keltská noc. Při příjezdu na místo byl harrachovskou jednotkou proveden průzkum. Z důvodu intenzivních srážek v tom čase došlo ke zvednutí hladiny toku Mumlava a hrozilo bezprostředně vylití tohoto toku ze břehu a zatopení stanového tábora, který s tokem bezprostředně sousedil. Toto bylo ohlášeno telefonicky na operační středisko. Na místo také dorazila hlídka obvodního oddělení Policie. Byl také informován starosta města, který se na místo zásahu v zápětí dostavil. Mezitím bylo nahlášeno zaplavení části okolí kolem objektu bývalé dětské ozdravovny. Na místo byli vysláni dva členové výjezdové jednotky, aby poučili na místě přítomné na možnou evakuaci objektu. Mezitím ve stanovém táboře členové jednotky řídili přemísťování stanů, které bezprostředně sousedily s tokem Mumlavy. Na místo přijel též velící důstojník HZS - velitel stanice Semily. Vzhledem k tomu, že přestalo pršet, hladina toku Mumlava začala pomalu klesat. Po provedeném přemístění stanů a kontrole obou míst zásahu se jednotka vrátila na základnu, následně po domluvě s velícím důstojníkem provedli dva členové naší jednotky na čtyřkolce objížďku toků v Harrachově a kontrolu průtočnosti mostních objektů na tocích.

7. 8. 2010 - 11:25 hod

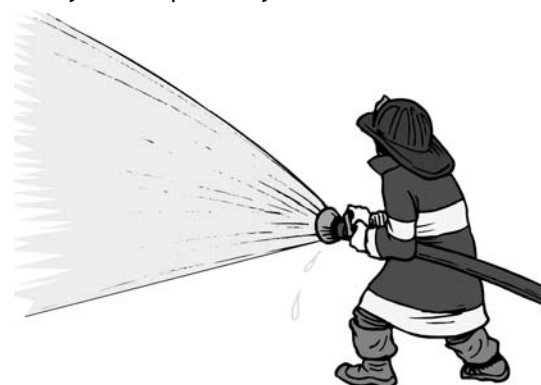
Operačním střediskem Semily vyhlášen poplach ve znění - Rozvodněný a ucpaný potok. Přesné místo nebylo známo. Na základě znalostí místních podmínek byla vytipována lokalita u bývalé ozdravovny. Na místo vyjelo cisternové vozidlo se čtyřčlennou posádkou. Při příjezdu na místo byla zde skutečně zjištěna překážka pod mostní konstrukcí v toku Bílá voda, která zmenšovala průtočný profil pod mostem a rozlité toku na sousední pozemek. Následně byl průtočný profil mostu uvolněn (odstranění jednoho kusu klády a dopravní značky). Na místo dorazila také jednotka profesionálních hasičů ze stanice Velké Hamry. Jelikož z důvodu stále trvajícího intenzivního deště hladina toku stoupala a docházelo ke stále většímu vylévání toku, bylo velitelem zásahu rozhodnuto o preventivní ochraně objektu pomocí pytlů s pískem. Na místo dále dorazil dopravní automobil Avia s dalšími členy výjezdové jednotky a terénní zásahová čtyřkolka, která dovezla pytle. K zásahu se také dostavil starosta města, který zajistil písek od firmy ADOS CZ. V místě operovala též hlídka místní Policie, která provedla uzavírku komunikace. Jeden člen naší jednotky společně s jedním profesionálním hasičem zároveň provedli na čtyřkolce kontrolu průtočnosti všech mostních objektů na tocích v Harrachově. Ostatní členové společně plnili pytle s pískem a utěšňovali jimi dveřní otvory. Dále čtyři členové výjezdové jednotky provedli zabezpečení dalšího potenciálně ohroženého objektu u říčky Kamenice navezením několika pytlů s pískem a provedli poučení vlastníků této nemovitosti. Vzhledem k tomu, že intenzita deště začala klesat, došlo k poklesu hla-

diny toku. Po dokončení utěšňování byly zbylé pytle ponechány na místě jako záloha a místo bylo předáno veliteli zásahu naší výjezdové jednotce. Po domluvě s dotčenými vlastníky byla ujednána preventivní kontrola ohrožení míst v následujících čtyřech hodinách s nahlášením veliteli zásahu. V rámci kontroly byl zároveň zprůtočněn profil lávky na Mumlava za ČOV. Bohužel lávka v lokalitě Rybárna tlaku velké vody neodolala a je jednou ze škod na majetku města při tomto živelném řázení.

9. 8. 2010 - 20:32 hod

OPISem Semily vyhlášen jednotce poplach ve znění - Požár dopravního prostředku, uvnitř vozidla tlakové láhve s CO₂. Při příjezdu na místo v centru města již zde čekal vlastník tohoto vozu zn. Citroen. K zásahu byla také vyslána jednotka hamerských profesionálů. Majitelem vozidla bylo sděleno, že se v této dodávce nalézají dvě láhve s CO₂, a že zaslechl jakousi ránu, domníval se, že došlo k výbuchu a následnému požáru vozidla. Při průzkumu nebyly patrné vůbec žádné známky požáru ve voze. Po otevření bočních dveří vozidla byly nalezeny ony dvě láhve s CO₂, u nichž z jedné unikal zmíněný plyn. Poškození láhev byla členy naší jednotky vynesena z automobilu do prostoru přes komunikaci pod parkoviště a zabezpečena, toto bylo nahlášeno na semilský dispečink a na základě toho byla jednotka profesionálů vrácena na základnu. Prázdná tlaková láhev byla předána nazpět jejímu vlastníku, který byl upozorněn na možná rizika při zacházení s prázdnou láhví (riziko omrzlin). Na místo též dorazila hlídka místního oddělení Policie. Poté se jednotka vrátila na základnu. Příčinou úniku plynu byla technická vada na ventilu tlakové láhve.

V souvislosti s řázením velké vody mezi lidmi vystávala otázka, jestli se harrachovští dobrovolní hasiči účastnili záchranářských prací v nejhůře postižených oblastech Libereckého kraje. Nebylo tomu tak, především z těchto důvodů. Samotná jednotka sboru dobrovolných hasičů měla v čase prudkých vydatných dešťů plně ruce práce zde v Harrachově, dalším aspektem je to, že o vyslání hasičské pomoci do postižených oblastí rozhoduje příslušné územní středisko profesionálních hasičů, naše jednotka je navíc nově zařazena v rámci poplachového plánu do kategorie JPO II/1, což sebou nese zvýšenou a zrychlenou míru pohotovosti při řešení místních událostí. Navíc k takovému nasazení je třeba i souhlasu zřizovatele jednotky tedy města Harrachov, které nebylo bezprostředně požádáno o pomoc. S těchto důvodů nebyli harrachovští hasiči vysláni do postižených míst.



Přírůstek na Kamlu

Skokanský areál pro naše nejmladší lyžařské naděje na Kamlu si již pomaličku dočkává nového můstku z kategorie těch úplně nejmenších. Za iniciativy Stanislava Slavíka a svépomocí rodičů zde vzniká skokanský můstek s kritickým bodem K 7m. Po jeho dokončení to bude ideální tréninkové a třeba i závodní působiště předškoláků a nejmladších žáků ve skoku na lyžích. Není třeba dodávat, že tato lyžařská disciplína by měla mít v Harrachově dominantní postavení, žel bohu současný stav členské základny žactva v tomto sportu tu má povážlivé rezervy.



Sedmihorky 2010

Běžci absolvovali tradiční druhé soutředění v Sedmihorkách (1.8. - 8.2010) pod stany, celkem se letos zúčastnilo třináct běžců a z toho tři zde byli poprvé (Eliška Svobodová, Stela Dostalíková, Petr Šablatura).

Počasi nám docela přálo, akorát v den odjezdu vydatně přšelo, a tak bourání tábora bylo trochu problematické. Vše jsme přivezli domů. Program se nelišil od předešlých táborů, snídaně jsme si dělali sami, oběd a večere nám připravovali v místní restauraci. Trochu jsme pozměnili sportovní přípravu, pouze dva tréninky byly měřené, většinou se běhala vytrvalost s výběhy a dopilováním každé ráno před snídaní byly koloběžky (mladší 3 km, starší 8 km).

Během prázdnin byly tréninky pondělí - středa - pátek od 10. - 12. hod., tedy pro ty, kteří byli momentálně v Harrachově.

Účastníci: Benešová Alena, Moravcová Bára, Háčková Kristýna, Haasová Martina, Balcarová Denisa, Svobodová Eliška, Dostalíková Stela, Medalová Karolína, Pospíšilová Gabriela, Majer Lukáš, Moravec Zdeněk, Šablatura Petr.

Poděkování patří panu Dostalíkovi za dopravu a rodičům za dodávané pochoutky.

Za úsek běhu Venca

OPEN DAILY 10-18

MINI GOLF
TONDR...

Srdečně Vás zveme na
2. TURNAJ
v minigolfu

konaný
2.10.2010 od 10:00
na minigolfovém hřišti TONDR s.r.o.
kategorie: děti, dospělí

startovné 100Kč
(ve startovním maso z grilu + nápoj)



Coca-Cola HARRACHOV 587
Harsner Urquell

Harrachovské nohejbalové turnaje

Již tradičně uspořádal Nohejbal club Harrachov poslední červencovou, resp. první srpnovou sobotu dva nohejbalové turnaje. 31.července Pivní turnaj, určený pro týmy z Harrachova. Celkem se sešlo 16 tříčlenných týmů, které byly rozděleny do čtyř skupin. Z každé skupiny pak dva nejlepší postoupily do semifinálových skupin a dále pak systém KO určil finálovou dvojici. Ve finále se utkaly týmy Baracuda a Vyďrem to. I přes to, že již mladý tým Vyďrem to vedl 2:0 na sety, z vítězství se nakonec radovala Baracuda.

Pořadí :

1. Baracuda (Lád'a Horáček, Jirka Halama, Martin Pánek)
2. Vyďrem to (Milan Kučera, Tomáš Berka, Martin Hořínek)
3. Totální nasazení (Radim Jeník, Radek Nemeškal, Petr David)

O týden později, v sobotu 7. srpna se uskutečnil již 28. ročník turnaje **O pohár města Harrachova**. Turnaj provázela nepřízeň počasí, déšť střídala průtrž mračen. Dokonce se uvažovalo o zrušení turnaje. Nakonec o 11 hodině padlo rozhodnutí turnaj sehrát. Pouhých 6 týmů v jedné skupině hrálo turnaj systémem každý s každým. Celkovým vítězem se stal tradiční účastník tým Lavičky ve složení Pavel Novák, Lád'a Novák, Jarda Novák. (Na přiloženém foto jsou zobrazeni všichni účastníci tohoto turnaje).

Pořadí:

1. Lavičky
2. Barakuda (L.Horáček, J. Halama, M. Pánek)
3. Totální Nasazení (R. Jeník, P. David, R. Nemeškal)

Na závěr bychom chtěli poděkovat partnerům, kteří přispěli ke zdárnému uspořádání obou turnajů.

St. Slavík



1. bobová s.r.o. | B+B | Bistro Sommer | Blue cafe | Bowling club | Camping Jiskra Harrachov | Codi art production agency | Cukrárna Janoudová | Dyntar Tomáš | Eldo servis | EMBA | Gentiana Jilemnice | Grizzly bar | Hasiči Harrachov | Hotel Centrum | Hotel Harrachovka | Hotel Rýdl | Info Fremr | Jiří Pohl | Kafe Z | Krkonošská jídelna | Ladislav Horáček | Lissport | Město Harrachov | OPS klasický areál Harrachov | Pavel David PD design | Pekařství Vokřínek | Pension 7 | Pension Eliška | Pension Jitka | Pension Luscinia | Pension Pavel Ploc | Pension Renata | Pension Ferda | Pension Paseka | Pension Pretty | Pension U studny | Pivnice U krtka | Pivnice Praha | Pivovar Novosad a syn | Pizzerie Verde Rosa | Restaurace Pod jasanem | Ski servis Ploc | Sklárna Novosad a syn | Sklo Machová | Sport David | Sportovní areál a.s. | paní Stanislava Slavíková | paní Růžena Žantová | Stavební firma Prima | Šenk U soustoku | Taxi Konvalinka | TIC Harrachov | TJ Jiskra | Tomáš Kutman | U hraběte Harracha | v U Krokodyla

Nové knihy v Městské knihovně

- » **Historické romance** : Deveraux J. – Zlaté dny; Cordonnierová M. – Souboj vášní; Laurens S. – Víc než pokušení.
- » **Romány pro ženy**: Neillová F. – Přátelé, milenci a jiné nerozvážnosti; Křištofová V. – Bohatý holky; Hore R. – Zahrada vzpomínek; Fröhlich S. – Mladá, sexy a připravená na všechno.
- » **Životopisné črty**: Pačová M. – Ladislav Smoljak.
- » **Román společenský**: Mawer S. – Skleněný pokoj.
- » **Román z lékařského prostředí**: Westonová G. – Ostře rudá.
- » Román historický: Hershon J. – Nevěsta.
- » **Biografie**: Kohoutová L. – Vladimír Dlouhý.
- » **Povídky**: Devátá I. – Mezi nebem a peklem; Boučková T. – Boží a jiná muka.
- » **Povídky detektivní**: Příliš snadná vražda.
- » **Romány psychologické**: Müllerová H. – Cestovní pas; Kratochvíl J. – Femme fatale.
- » **Fantasy**: Žamboch M. – Dlouhý sprint s ozvěnou; Glukhovský D. – Metro 2033; Heitz M. – Spravedlivý hněv.
- » **Detektivky**: Läckberg C. – Kazatel; Novák Z. – Prohnilý svět; Harrisová L. – Vražda na Den práce.
- » **Thrillery**: Hill J. – Rohy; Saramago J. – Slepotá; Fieldingová J. – Ještě mě nezabíjej.
- » **Reportáže**: Smatana L. – Jánošáci stěžkou hlavou.
- » **Román pro mládež**: Březinová I. – Držkou na rohožce.
- » **Poezie pro děti**: Nebe – peklo – ráj.
- » **Záhadné příběhy pro děti**: Brezina T. – Tajemství stříbrných vlků; Dům příšer; Když zavýje pes ze záhrobí.
- » **Knihy pro děti**: Ježková A. – Řecké báje; Teisinger P. – Človíček a Človíčka; Peroutková I. – Anička u moře; Svěrák J. – Kuky se vrací.

Tel.: 481 529 700

www.knihovna.slunicko.net
knihovna.harrachov@worldonline.cz

**V knihovně jsou od 18. 8. 2010
vystaveny krajinářské fotografie
z Krkonoš.**

**Snímky Tomáše Gabriela
zachycují okolí Mumlav,
Vosecké boudy a Harrachových
kamenů. Fotografie byly
pořízeny v letech 2008 -2010
a přibližují rozmanitost a krásu
krkonošské přírody.**

„Atmosféra v harrachovském kostele je fantastická“ rozhovor s Janou Štěrbovou

Prázdninové měsíce v Harrachově bylo možné si zpříjemnit návštěvou koncertů české sopranistky Jany Štěrbové v místním kostele sv. Václava.

V přátelském rozhovoru nám ji přiblíží Radka Bališová Zamlarová.

Od kolika let se věnujete zpívání a proč jste si zvolila právě vážnou hudbu?

K hudbě mě přivedla maminka. Byla jsem ještě předškolního věku, když ve mně vycítila muzikálnost a přemluvila tatínka k zakoupení klavíru. Tehdy to znamenalo vysokou investici, několik let rodiče klavír spláceli. Mám ho dodnes. Vážná hudba, to byl vždy mamčin sen. Sen, který se jí osobně nevyplnil, a tak mi umožnila vážnou hudbu poznat a já se chytla. Soukromé hudební studium paralelní s povinnou školní docházkou stálo rodiče mnoho peněz, přesto nikdy nelitovali jediné vynaložené koruny do mého vzdělání. Bylo mi 13 let když mě maminka vyzvedla na hřišti u nás na sídlišti s tím, že v rádiu v práci zaslechla, že se koná nábor do Kühnova dětského sboru. Jely jsme do centra Prahy. Talentovek se zúčastnilo na pět set dětí. Byla jsem unavená už jen z toho čekání. Sbormistrovi, panu Chválovi, se mu můj hlásek líbil a rovnou jsem byla zapsána do sboru. Tam jsem zpívala poměrně krátce, necelé dva roky. Pan sbormistr mi dal doporučení na prof. Ludmilu Bendlovou, bývalou sólitku Národního divadla v Praze a kantorku zpěvu na Pražské konzervatoři na penzi. Začala mě učit sólový zpěv. Jí vděčím za vše co umím, za svou pěveckou techniku.

Jak musíte pečovat o svůj hlas?

Nesmím křičet, pobývat v zakouřených místnostech. To je tak obecně. Před koncertem zásadně platí si dostatečně odpočinout, tělesně, ale i hlas nenamáhat mluvením. Dřív mi vadila káva. Musela jsem po ní odkašlávat. Dnes už mi nevádí. Před koncertem nejím ani ledové nápoje či pokrmy, raději vlažný ovocný čaj s medem. Má technika bel canta mi mnohokrát pomohla v tom, že ačkoliv tělo bylo nemocné, hlas zpíval. Bel cantové technice je cizí krční zpívání přes hlasivky, naopak výsledkem je kulatý tón jdoucí ne z krku, ale z hlavy.

Kde všude jste již zpívala?

Měla jsem tu čest dva roky zpívat ve Státní opeře Praha, se kterou jsem byla i na měsíčním turné po Japonsku. Od té doby, co se věnuji výhradně koncertní činnosti, zpívám zejména doma v Čechách, v Itálii, v Dánsku, Holandsku a Německu.

Která role je Vaše nejoblíbenější?

Mou nejoblíbenější rolí je Rusalka ze stejnojmenné opery Antonína Dvořáka. Ta křehká duše éterické bytosti zasažená poznáním lidské lásky a zdecimovaná dalšími jejími formami jako je touha, žárlivost, nevěra.

Proč jste si zvolila právě Harrachov za svůj druhý domov?

Po mamčině tragické smrti jsme jako rodina neměli najednou kam jezdit relaxovat. V Krkonoších se nám vždycky líbilo nejvíc. V Harrachově jsem byla poprvé před třemi lety, když jsme si jeli prohlédnout rozestavěný bytový dům. To místo mě naprosto nadchlo. Výhled na chaloupky, lesy, dětská sjezdovka pod okny, žádný provoz před domem - máme malé děti a pejska, a když tahle posádka vyrazí z domovních dveří, jsou jak neřízené střely. A jsme tu šťastní.

Jaká je atmosféra koncertů v harrachovském kostele?

Vždy fantastická, uvolněná, nabíjející. Nepopsatelně se na každý koncert těším a užívám si ho. A soudě dle reakcí posluchačů, jsme na tom stejně. Každý koncert mi něco přinese. Další a další spřízněné duše, které tady pak potkávám a třeba se i sprátelíme.

Co jste si pro nás na zářijové koncerty připravila?

Můžete se těšit na zpestření vážné hudby operetou a dokonce i muzikálem. Ovšem v klasickém stylu. Takže když operetní dílo, tak od opravdových velikánů operety jakými byli např. Strauss či Lehár. I muzikálová tvorba bude zastoupena z díla takových autorů jako je Bernstein či Loewe a další.

Můžeme se i nadále těšit na Vaše koncerty?

Ano. Ráda bych zde zpívala celoročně. Samozřejmostí je programové odlišení na určitá roční období - velikonoční, vánoční, novoroční.

Děkuji za rozhovor.

SOPRÁNOVÉ KONCERTY Jany Štěrbové se konají v kostele sv. Václava Harrachov ve dnech 15. 9. (jubilejní desátý), 22. 9. a 29. 9. 2010 vždy od 20.00 hodin.
(Vstupné 180,- Kč, dítě s doprovodem ZDARMA)

EXKLUSIVNĚ !!!

Při příležitosti jubilejního koncertu konaného dne 15. 9. 2010 bude jako host spolupůčinkovat světoznámý tenor PLAMEN PROKOPIEV (Jméno tohoto předního světového sólisty je v operním světě pojem). Na programu zazní slavné operní, operetní a muzikálové duety.



Společenská kronika

V této rubrice jsou zveřejňováni ti jubilanti, kteří v letošním roce oslaví kulaté nebo půl-kulaté výročí svého narození, a to počínaje šedesátkou a více. U osob nad osmdesát let pak zveřejňujeme každý rok. Ti z Vás, kteří si nepřejete, aby Vaše maličkost byla ve společenské kronice zmíněna, sdělte, prosím, svůj požadavek redaktorovi Martinu Soukupovi na telefonní číslo 481 540 504.

Měsíc září 2010

Zenkertová Jana	65 let
Ševčík Miloslav	60 let
Šneková Vlasta.	87 let
Starová Vlasta	89 let

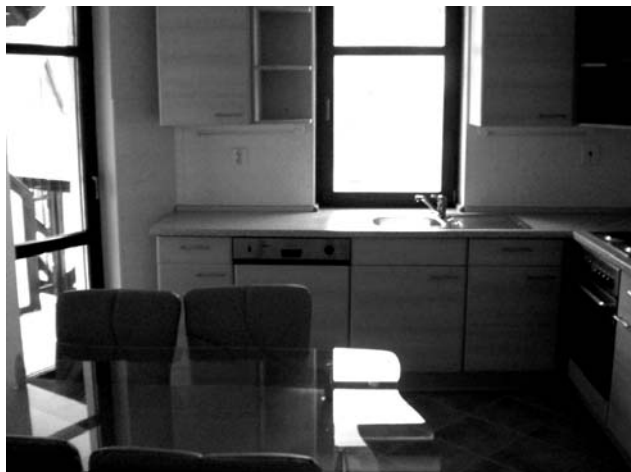
Blahopřejeme

OMLUVA

Touto cestou se omlouváme za politování hodné nedopatření, díky němuž byla v prázdninovém vydání HZ zveřejněna jako oslavenkyně nedávno zesnulá paní Regina Schwarzová. Omluva bezprostředně náleží její rodině a příbuzným.

M. Soukup

Pronájem bytu 1+1 Harrachov, Nový Svět 6.500,-Kč/měsíc



Nabízíme pronájem bytu 1+1 o obytné ploše 40 m² v novostavbě apartmánového domu v Harrachově. Zařízená kuchyně. K bytu přísluší sklepní kóje a možnost využití společných prostor v suterénu domu. Dostatek parkovacích míst před domem. Vhodné pro rekreační, sportovní využití po celý rok. Upřednostníme dlouhodobý pronájem.

Kontakt: 606 641 074

Kino JAS Tanvald **3D - Cinema Dolby Stereo**

Program na ZÁŘÍ 2010

13. 9. 19.00 hodin

Machři 2D

Americká bláznivá komedie. Někteří kluci dospívají později. V hlavních rolích Adam Sandler, Chris Rock a Salma Hayek. Film bude promítán v digitální kvalitě. | Mládeži do 12 let nepřístupno, 102 min. | T | 19 | 100,-.

15. 9. 19.00 hodin

Ženy v pokušení

Česká vášnivá komedie Jiřího Vejdělky. Tři docela rozdílné ženy zjišťují, jak moc jsou si podobné. V hlavních rolích Eliška Balzerová, Lenka Vlášková, Jiří Macháček a Vojtěch Dyk. | Mládeži přístupný | 118 min. | 70,-, 73,-, 75,-.

17. 9. 18.00 hodin

Čarodějův učeň 2D

Am. dobrodružný fantasy film ze studia Walta Disneye. Nejlepší džob všech dob začíná. V hlavních rolích Nicolas Cage a Alfred Molina. Film bude promítán v digitální kvalitě. České titulky. | Mládeži přístupný | 110min., T, ŠU | 80,-.

18. 9. 18.30 hodin.

Gustavo Dudamel a Vídeňská filharmonie

Satelitem živě přenášený koncert ze Švýcarska v HD kvalitě. Nová dirigentská špička G. Dudamel původem z Velnezuely. Na programu skladby od G. Rossiho, J. Orbóna, I. Barnsteina a M. Revela (např. Boléro). | Mládeži přístupný | 120 min. | 200,-.

22. 9. 17.00 hodin

Karate Kid 2D

Am. rodinný film. Příběh dvanáctiletého chlapce a jeho učitele bojového umění. V hlavních rolích Jackie Chan a aJaden Smith. České znění. Film bude promítán v digitální kvalitě. | Mládeži přístupný | 140 min. | ČV, ŠU | 100,-, 110,-.

24. 9. | 25. 9. | 26. 9. | 27. 9. 19.00 hodin

Román pro muže 2D

Nová česká komedie podle bestselleru Michala Viewegha. Příběh tří sourozenců a jejich tradiční výlet do hor. V hlavních rolích Miroslav Donutil, Miroslav Vladyka a aVanda Hybnerová. Premiera v kinech ČR 23. 9. 2010. Film bude promítán v digitální kvalitě. | Mládeži přístupný od 12 let. | 100 min. | 85,-.

29. 9. od 19.00 hodin

Swexy 40

Am. romantická komedie o nečekané přitažlivosti. Láska vrací do hry! V hlavních rolích Catherine Zeta - Jones a Justin Bartha. | Mládeži přístupný od 12 let. | 95 min., T, ŠU | 70,-, 73,-, 75,-.

T - české titulky, ČV - česká verze, ŠU - širokoúhlý
Vstupné zahrnuje zákonný příplatek 1,- Kč do Státního
fondu kinematografie.

Aktuální program na....

www.tanvald.cz

inzerce

PRODEJ

- **Nabízím** k prodeji palivové dříví, 50,- Kč/pytel. Telefon: 732 656 172
- **Prodám** italské profesionální dvoupákové espreso značky „Faema“. Vhodné do kavárny, restaurace nebo penzionu. Cena 10.000,-. Telefon: 481 529 427
- **Nabízím** prodej automobilu Ford KA po TK, rok výroby 1996, za 45.000,- Kč. V Harrachově. Telefon: 732 142 282
- **Prodám** 4 ks TV po 500,-Kč. Dále 4 ks váleandy s úložným prostorem po 500,-Kč. Vše zachovalé. Telefon: 723 969 516
- **Prodám** Babetu (50cm³) ve výborném stavu za 5.000,- Kč. Dále nabízím k prodeji řetězovou motorovou pilu, a to za 3.000,- Kč. Telefon: 481 529 461

KOUPĚ

- **Koupím garáž** v Harrachově, tel: 733 156 552
- **Koupím rodinný dům** nebo chalupu v Harrachově. Kontakt:tel. 602 252 945, 602 538 197
- **Koupím menší nemovitost v Harrachově** - chatu, bungalov, větší kůlnu nebo nejlépe malý pozemek s možností stavby. Nabídněte! Tel.:724 081 823, e-mail: bohemiabengals@gmail.com

PRONÁJMY NEMOVITOSTÍ - NABÍDKA

- **Pronajmu dlouhodobě byt 1+1** v nájemním domě v Harrachově. K dispozici parkovací místo a zahrada. Zděný dům v klidné části obce. Telefon: 481 529 400 po 19. hodině, nebo mobil 721 542 085
- **Pronajmu nebytové prostory 80 m²** v Harrachově (provozováno jako ordinace dětského lékaře). K dispozici od 1. 5. 2010. Bezbariérový přístup. Telefon: 481 529 400 po 19. hodině.

- **Pronajmu garáž** od 1. 7. 2010. Informace na telefonu: 739 020 074
- **Pronajmu zařízení byt 1+kk 36 m²** v Harrachově, dlouhodobě i krátkodobě, možno i s garáží, dohodou, telefon:604 265 405
- **Nabízím k dlouhodobému pronájmu zařízení pokoj** vč. vlastní koupelny a kuchyňského koutu, se samostatným vchodem, v Harrachově, bližší informace na telefon: 739 463 896
- **Nabízím pronájem plně vybaveného pokoje** v Harrachově. Sprcha a sociální zařízení přímo na pokoji. Vhodné pro personální ubytování. Telefon: 724 302 507
- **Dlouhodobě pronajmu byt v Harrachově** (Nový Svět), 2+KK, 65 m², včetně garážového stání. Cena 10 tis Kč/měsíčně včetně inkasa. Telefon: 604 655 022
- **Pronajmu nebytové prostory 42 m²** v Harrachově 80 m od sedačkové lanovky - Rýžoviště. Volné od 1. 6. 2010. Telefon: 602 151 860
- **Pronajmu dlouhodobě menší 1+1** v Harrachově. Plně zařízený a vybavený (kromě pračky). Cena 6.000,- Kč. Telefon: 731 068 003
- **Pronajmu nový zařízený byt-apartmán 1+KK** 36 m² v Harrachově, dlouhodobě i krátkodobě, možno i s garáží, dohodou, telefon: 604 265 405.
- **Pronajmu byt 3+1** (cca 74 m²) s balkonem, 3. patro v panelovém domě, Harrachov - Nový Svět, nejlépe dlouhodobě. Volný od srpna. Nájem: 10 000Kč vč. Služeb. Kontakt: +420 724 090 188

PRONÁJMY NEMOVITOSTÍ - POPTÁVKA

- **Hledám** pronájem menšího bytu, dlouhodobě, Telefon: 777 125 304.

- **Hledáme** pěkné ubytování v Harrachově (celoročně, především pak na víkendy), blízko k přírodě. Telefon: 604 620 963
- **Hledáme dlouhodobý/celoroční pronájem** menšího domku či chaloupky v Harrachově nebo okolí. Kontakt: Klimovičová Lucie, Harrachov Tel.: 775 219 366
- **Hledám** dlouhodobý pronájem garáže. Telefon: 777 125 304

NABÍDKA SLUŽEB

- **Elektromontážní a údržbářské práce.** Petr Fiala, Harrachov 467, Telefon: 731 068 003
- **Menší firma Feris** Jablonec nabízí klempířské a pokrývačské práce a případnou jinou výpomoc. Telefon: 720 619 867



TipSport

ZNOVU V PROVOZU

je sázková kancelář TipSport
v Bistru Sommer
Harrachov č.p. 130

Otevírací doba denně v těchto časech:

Po.	10-19 hod
Út. - So.	10-20,30 hod
Ne.	10-17 hod

Těšíme se na Vaši návštěvu!

SBĚR NEBEZPEČNÝCH SLOŽEK KOMUNÁLNÍHO ODPADU

Neděle 10. října 2010

Harrachov Habův most 12.20 - 12,35 h.
Harrachov Klondajk u nádob na separ . 12,45 - 13,00 h.
Harrachov U kina u nádob na separ . . 13,10 - 13,25 h.
Harrachov Sběrný dvůr - Ados. 13,35 - 13,50 h.

UPOZORNĚNÍ!

Dle zákona č. 185/2001 Sb. o odpadech jsou fyzické osoby povinny odkládat komunální odpad na místech k tomu určených a odděleně shromažďovat, třídít podle systému stanoveného obcí. Z důvodu netřídění odpadu nestačí kapacita přistavených kontejnerů a vzniká nepořádek v okolí (např. nesešlápnuté PET lahve, nevratné skleněné obaly atd.....). Žádáme tímto občany, aby třídili a zabránili tím vzniku nepořádku v okolí kontejnerů.

ZPRACUJEME VAŠI DAŇOVOU EVIDENCI

(dříve jednoduché účetnictví) i za rok 2010

Od 1.1. 2011 POUVEDEME VAŠE ÚČETNICTVÍ

(dříve podvojně účetnictví)

Ing. Zdeněk Zbroj a Eva Zbrojová | Nový Svět 579, 51246 Harrachov

Telefon: 481 529 098, 603 266 253, 603 325 486 | E-mail: zbroj@tiscali.cz | evazbrojova@gmail.com

FINANČNÍ GRAMOTNOST - CYKLUS SEMINÁŘŮ

pořádaný Úřadem práce v Semilech
pod záštitou předsedy Senátu Parlamentu ČR Přemysla Sobotky

TÉMATATA:

1 VYHLEDÁVÁNÍ INFORMACÍ NA PORTÁLU MPSV A DALŠÍCH PORTÁLECH NABÍZEJÍCÍCH ZAMĚSTNÁNÍ

- Umíte efektivně hledat práci?
- Využíváte k vyhledávání práce Internet?
- Orientujete se v možnosti získat zaměstnání přes agenturu práce?
- Víte jak Vám při hledání práce může pomoci Úřad práce?

2 FINANČNÍ GRAMOTNOST

- Nevíte si rady s rodným rozpočtem?
- Sháníte informace jak si poradit s úvěrem?
- Zajímají Vás informace o pojištění či stavebním spoření?
- Víte jak své peníze bezpečně investovat?

Přijďte získat základní znalosti finanční gramotnosti, a to přímo v místě svého bydliště! Široké veřejnosti bude k dispozici mobilní učebna, veškeré technické zázemí včetně PC a přístupu na internet, a především tým kvalifikovaných lektorů.

**KDE: Hotel Skicentrum – Konferenční prostor, Harrachov 225,
Harrachov**

KDY: 24. září 2010 od 10:00 hod.

3 OCHRANA SPOTŘEBITELE

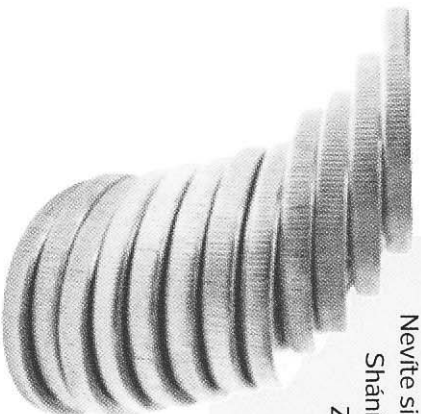
- Setkali jste se s problémy při reklamaci zboží?
- Orientujete se ve svých právech při nákupu zboží?
- Víte na co si musíte dávat pozor při uzavírání kupní smlouvy?

4 DAŇOVÝ SYSTÉM

- Případá Vám systém daní nepřehledný?
- Chcete se lépe orientovat v dani dědické, darovací či dani z pozemků?
- Znáte problematiku sociálního, důchodového či nemocenského pojištění?

5 EXEKUCE

- Víte jak se vyhnout exekuci?
- Zajímá Vás jaké jsou práva a povinnosti exekutora?
- Chcete se více dovědět o insolvenčním řízení?



Úřad práce v
Semilech